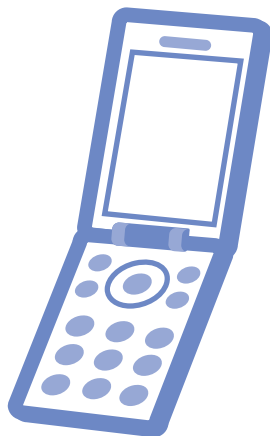
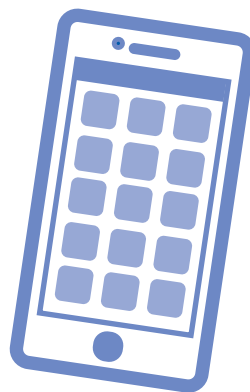


JRA 電話・インターネット投票 A-PAT 利用ガイド



目次

I . A-PAT利用上の注意	1
II . A-PAT全般について	2～9
銀行口座の決済のしくみ	2～3
～指定口座への入金・口座ロック等について～	
勝馬投票について	4～9
～勝馬投票券の種類・投票方法等について～	
III . スマートフォン	10～14
～スマートフォンからインターネットを利用して投票する方式～	
IV . パソコン	15～23
～パソコンからインターネットを利用して投票する方式～	
V . ガラケー型スマートフォン	24～30
～ガラケー型スマートフォンからインターネットを利用して投票する方式～	
VI . 携帯	31～39
～携帯電話のインターネット機能を利用して投票する方式～	
VII . プッシュホン投票	40～51
～プッシュホン電話のボタン操作で投票する方式～	
VIII . Club JRA-Net	52
～登録料・年会費無料の会員向けwebサービス～	
IX . 各種情報照会	53～55
X . Q&A	56
Q&A…スマートフォン	57
Q&A…パソコン	57
Q&A…携帯	58
XI . 日本中央競馬会電話・インターネット投票に関する約定	59・60
XII . 各種案内	巻末
～URL・二次元コード・投票先電話番号等～	

※本書記載の内容は、2025年11月時点のものです。最新の情報はJRAホームページ等でご確認ください。
掲載している画面はイメージであり、実際と異なる場合がありますので、予めご了承ください。
また、特に記載のない限り、表示金額は上記時点の税率に基づく税込金額です。

I. A-PAT利用上の注意 **重要**

A-PAT会員規約(約定)で大事な点をお知らせします。その他条項はご自身でご確認をお願いいたします。

1. 投票の前に出走取消・騎手変更・馬場状態等をご確認してください！

ネット投票の「情報メニュー」、またはJRAテレホンサービス(050-3116-7700)でご確認ください。

2. 投票はお早めに！

締切直前は申込みが集中し、センターとの回線がつながりにくくなり、お申込みにならない場合もあります。また、締切直前に投票された際に、通信状態等により投票成立確認ができない場合もございますので、なるべくお早めにお申込みください。

3. 通信環境・動作環境をご確認ください！

パソコンやスマートフォン等ご利用の端末が、正常に利用できるか最新の動作環境を、JRAホームページでご確認ください。また他のサイトやアプリケーションと連携させて利用した場合や、電波状況・通信混雑・障害等で投票を受け付けられない場合であっても、JRAは一切責任を負いません。

4. 成立した投票の「取消・変更」は一切できません！

間違い、二重投票、騎手変更などいかなる理由でも、購入した投票内容の取消・変更は一切できません。また、通信環境等により、購入後正常に投票結果が表示されない場合でも、投票が成立している場合がございます。投票成立確認せず、再度同一内容を購入した場合でも、取消・変更は一切できません。投票後は必ず投票成立の有無をご確認ください。

5. 禁止事項！

加入者は、加入者本人以外の者に投票申込みをさせたり、他人からの委託により投票申込みをしてはなりません。なお、名義変更、加入資格の譲渡は一切できません。また、20歳未満の者が投票申込みをすることのないように特に注意してください。万一、これらの行為を行なった場合は、約定により解約となります。

6. 投票に必要な番号は絶対他人に漏らさないでください！

加入者番号・暗証番号(パスワード)等は投票申込みの際に加入者ご本人の確認に使用される大変重要な番号です。絶対に第三者に知られることのないように、厳重に管理してください。投票後は必ず内容をご確認ください。

7. 4年間投票がないと解約となります

最後の投票から「4年間」投票がない場合は、自動解約となります。

Ⅱ. A-PAT全般について

1. A-PATとは？

A-PATとは、電話・インターネット投票をご利用いただける会員の名称です。

勝馬投票券の購入代金の支払や払戻金の受け取り等は競馬専用の指定口座を通じて自動的に行います。

インターネット投票

パソコン



スマートフォン



携帯



プッシュホン投票



2. 銀行口座の決済のしくみ

指定口座の制約(口座ロック)

A-PAT会員様がご利用の銀行口座は、A-PAT専用口座となるため、**各指定銀行が定めた指定日時(通常金曜日)から、節※¹終了後の翌営業日(通常月曜日)までは口座がロックされ預入れ・引出しができません**ので、ご注意ください。詳しくは下表をご覧ください。

指定日時(通常金曜日)の口座残高がJRAに通知され、A-PATの購入資金として登録されます。

※1…「節」とは、連続する勝馬投票券発売日(通常土曜日・日曜日)をひとまとめたものをいいます。日程によって、1日や3日となる場合があります。

[銀行毎のロック期間]

(下表はJRA開催が土曜日、日曜日の週の例です)

銀行	木曜日	金曜日	土曜日	日曜日	月曜日	火曜日
		21:00	開催	開催	12:00	
みずほ銀行			JRA開催日直前の銀行営業日24時～翌銀行営業日12時			
三菱UFJ銀行 りそな銀行			JRA開催日前日21時～翌銀行営業日12時			
三井住友銀行			JRA開催日直前の銀行営業日21時～翌銀行営業日12時			
東邦銀行 広島銀行 福岡銀行			JRA開催日直前の銀行営業日21時～翌銀行営業日			
北洋銀行			JRA開催日直前の銀行営業日24時～翌銀行営業日			
第四北越銀行			JRA開催日直前の銀行営業日23時～翌銀行営業日			

■ : 入出金可能時間帯

⇔ : 口座ロック期間

指定口座への入金

各銀行の表記載の指定日時をご確認のうえ、期日までにあらかじめ投票用の購入資金をお客様の指定口座へご入金ください。

- 他の銀行等から振込む場合は、指定口座への入金までに日数がかかり残高通知日に間に合わない場合がありますので、あらかじめ余裕をみてお振込みください。
- ATMから入金する場合、各銀行のATMやコンビニ等の提携ATMによってATM営業終了時刻が異なります。詳細は各銀行までお問い合わせください。
- 三菱UFJ・りそな銀行は、節前日が祝日の場合でも21時までご利用いただけます。
- ペイジー入金サービス(P14、P22、P29、P38)をご利用いただくことにより、勝馬投票券発売日に購入資金を追加することができます。

「購入金の振替日」及び「払戻金等の振込日」

「購入金の振替」及び「払戻金等の振込」は、通常その投票が行われた節の翌銀行営業日(通常月曜日)に行われます。

- 月曜日が祝日の場合は、翌銀行営業日(火曜日等)までロックされ、振替振込日がずれます。
- 東邦銀行・北洋銀行・第四北越銀行をご利用の場合は、勝馬投票券発売日直後の銀行営業日(通常月曜日)から、口座への預入れに限りご利用可能です(引き出しは終日不可となります)。
- 台風・降雪等で競馬開催が中止となり、代替競馬が開催された場合や、特定の地方競馬発売・海外競馬発売時等は、ロック期間及び振替振込日が変更となる場合があります。詳細はJRAホームページでご確認ください。

その他年末年始や大型連休などは通常と異なりますので、最新の情報をJRAホームページ等でご確認ください。

発売開始時刻と発売締切時刻

発売時刻は変更となる場合があります。最新の情報はJRAホームページでご確認ください。

JRA (土曜日・日曜日開催の場合)		ネット投票		プッシュホン投票	
		発売開始時刻	発売締切時刻	発売開始時刻	発売締切時刻
当日発売	土曜日全レース	7時	各レース 発走時刻 1 分前	7時	各レース 発走時刻5分前
	日曜日全レース	土曜日の19時30分			
前日発売	日曜日の重賞レース	7時	土曜日の17時30分	発売していません	
WIN5		土曜日の 19時30分	WIN5の 最初のレースの 発走時刻5分前		

ネット投票限定	地方競馬	海外競馬
発売開始時刻	10:00 ※ナイター開催(名古屋・高知競馬を除く)は12:00	原則として日本時間の午前発走レースは 前日7:00 午後発走レースは 当日7:00
発売締切時刻	発走時刻の 2分前	発走予定時刻の 2分前

※A-PAT会員は原則平日のレースは購入できません。

※ブッシュホン投票では、**海外・地方競馬及びWIN5は購入できません。**

※深夜または午前には発走する海外競馬の競走について、17:30から19:30までの間、計算機のメンテナンスを行うため発売を一時中断することがあります。

各種制限について

第II章

申込み回数	1 節	9 0 0回まで(一つの加入者番号につき)				
購入件数の 限度	1 回	インターネット投票	プッシュホン投票		50件まで	
			パソコン・スマートフォン		JRA・海外競馬 255件まで	WIN5・地方競馬 50件まで
			携帯アプリ		50件まで	
			ガラケー型スマートフォン (WIN5以外)		50件まで	
			携帯		コード入力モード	1競馬場で10件まで
					選択入力モード	5件まで
			ガラケー型スマートフォン・ 携帯		WIN5 完全セレクト	5件まで
					WIN5 一部セレクト	10件(口)まで
					WIN5 ランダム	10件(口)まで
	1 日	9,000件まで(ベット※ ¹ 数は無制限) 前日発売分は、購入日とレース当日の両日の件数にカウントされます。				

※1…「ベット」とは、場名・レース・式別・馬(枠)番・枚数の一連(一組合せ)を言います。
通常投票では、1件=1ベットですが、ながし等で投票する場合の1件は、複数ベット(組み合わせ)になります。

(例)中山 8レース 枠連 1枠ながし 2枠・3枠・4枠 各5枚

中山 8レース 枠連 1-2 5枚 → 1ベット	} 合計 1件 3ベット
中山 8レース 枠連 1-3 5枚 → 1ベット	
中山 8レース 枠連 1-4 5枚 → 1ベット	

「全レース投票」の場合は、「購入できたレース数=件数」となります。1回の購入件数制限にご注意ください。

勝馬投票券の購入限度額

基本的に、「お客様の預金残高※²」および、「ペイジー入金金額」(P14、P22、P29、P38)が購入限度額となります。また、的中した場合の払戻金は該当レース確定後に購入限度額に繰り入れられます。なお、1回の通信で100万円までご購入いただけます。100万円を超えてご購入の場合は数回に分けてお申込みください。

※2…預金残高とは、銀行が指定する日時(「指定日時」といいます。)における指定口座の残高です。

勝馬投票契約の成立

ネット 投票

お客様が入力した投票内容をJRAのコンピューターが正常に受け取り、かつ、発売金として合算された場合に勝馬投票契約が成立し、受付番号が発行されます。

※通信状態の悪化等により受付番号確認ができない場合でも投票が成立していることがありますので、必ずネット投票の「投票履歴」または「照会メニュー」でご確認ください。

プッシュホン 投票

投票終了合図の後にJRAのコンピューターが受付番号をお知らせします。案内された受付番号をお客様が押し、JRAがその受付番号を確認した時に、勝馬投票契約が成立します。

※プッシュホン投票の場合、投票成立前に受付番号が発行される為、受付番号が存在していても投票が成立していない場合がありますので、ご注意ください。

受付番号は、投票内容の照会を行う場合に必要ですので、メモ等にお控えください。

なお、一旦勝馬投票契約が成立しますと、それ以後の投票内容の取消・変更等は、出走取消・騎手変更・馬場状態の変更等が発生した場合も含め、いかなる理由によっても一切行うことができませんので、あらかじめご承知おきの上、お申込みください。

投票内容の照会

投票後は必ず内容をご確認ください。当日または前日(直前の開催日)の投票内容や現在の購入限度額等は、最終レース発走時刻の15分後までネット投票で照会できます。海外競馬発売時など、照会可能時間が変更する場合がございます。発売時間外の照会方法については、P.53をご覧ください。

勝馬投票券の返還

勝馬投票券の発売開始後、出走取消・競走除外等で出走しない馬があった時は、発表後速やかに以下のとおり購入限度額へ返還(加算)いたします。

単勝・複勝……………出走しなかった馬番の投票券を全て返還。

枠連……………組合せの関係で〈例1〉、〈例2〉のとおりとなります。

馬連・ワイド・馬単・3連複・3連単…出走しなかった馬番との組合せの投票券を全て返還。

WIN5……………WIN5対象レースにおいて出走取消・競走除外が発生した場合、それ以外の対象レースの的中・不的中にかかわらず、「出走取消・競走除外の馬が含まれる組合せ」全てを返還。

<例1>

枠 番	1	2	3	4	5	6	7	8
馬 番	1	2	3	4	5	6	7	8

取消

7番が出走を取消したとき、枠連は7-7の投票券のみ返還いたします。

<例2>

枠 番	1	2	3	4	5	6	7	8
馬 番	1	2	3	4	5	6	7	8

取消

17番が出走を取消しても、同枠に2頭以上出走する馬が残る場合は、枠連では、一切返還いたしません。

投票内容・購入金・払戻金等に疑問がある場合

投票した日から30日以内に「PATサービスセンター」へご連絡ください。

PATサービスセンターの連絡先は巻末をご覧ください。

3. 勝馬投票について

勝馬投票券の種類

単勝・複勝・枠連・馬連・ワイド・馬単・3連複・3連単・WIN5 (ネット投票のみ) …それぞれ1枚100円単位

発売式別と発売開始時の出走頭数の関係

発売開始時の出走予定馬の頭数により、下表のとおり発売いたします。

	出走頭数(発売開始時)								
	1頭	2頭	3頭	4頭	5頭	6頭	7頭	8頭	9頭～18頭
単 勝		2頭以上で発売します。							
複 勝					5頭以上で発売します。 5～7頭は2着まで払戻。		8頭以上は3着まで払戻。		
枠 連								9頭以上で発売します。※1	
馬 連			3頭以上で発売します。						
ワイド				4頭以上で発売します。					
馬 単			3頭以上で発売します。						
3連複				4頭以上で発売します。					
3連単				4頭以上で発売します。					

- 単勝 1着になる馬を予想して当てる馬券です。2頭以上から発売します。
- 複勝 1着～3着になる馬(出走頭数が7頭以下の場合2着まで)を予想して当てる馬券です。出走頭数が5頭以上で発売します。
- 枠連 1・2着馬の組合せを「枠番」で予想して当てる馬券です。1着と2着の着順は関係ありません。出走頭数が9頭以上のレースで発売します。海外競馬では発売しません。
※1…勝馬投票券の発売前に出走取消があり、出走馬が8頭以下になった場合でも、同じ枠に2頭の馬が出走する場合は発売します。
- 馬連 1・2着馬の組合せを「馬番」で予想して当てる馬券です。1着と2着の着順は関係ありません。出走頭数が3頭以上のレースで発売します。
- ワイド 選んだ2頭が、1・2着、1・3着又は2・3着のいずれかとなれば的中となる馬券です。出走頭数が4頭以上のレースで発売します。
- 馬単 1着と2着になる馬の「馬番」を着順どおりに予想して当てる馬券です。出走頭数が3頭以上で発売します。
- 3連複 1着、2着、3着となる馬の組合せを「馬番」で予想して当てる馬券です。1・2・3着の着順は関係ありません。出走頭数4頭以上で発売します。
- 3連単 1着、2着、3着となる馬の「馬番」を着順どおりに予想して当てる馬券です。出走頭数が4頭以上で発売します。
- WIN5 JRAが指定する5つのレースそれぞれで1着になると思う馬を選び、5レース全ての1着馬を当てる馬券です。払戻金は「100円につき最高6億円」となります。
※『的中者がいない場合の払戻相当額』、または『的中者がいた場合であっても払戻相当額が6億円を上回る場合の残額』は次回のWIN5に繰り越されます。(この金額を「キャリーオーバー」と言います。)
※海外・地方競馬及びプッシュホン投票ではWIN5の発売はありません。
※対象日・対象レースは、JRAホームページでご確認ください。

投票方式の種類

【ご注意ください！】購入方法、馬(枠)番の選択数によってはベット(組合せ)が多数となります。

①ボックス投票

選んだ馬(枠)番の全ての組合せを同一金額で一括購入する方法です。

※**枠連をボックスで購入する場合、ゾロ目は含まれません。**

②「枠連・馬連・ワイド」ながし投票

軸になる1頭(枠)の馬(枠)番を決めて、その馬(枠)番から何頭(枠)か(または、「全て＝総ながし」)の組合せを購入する方法です。

※**枠連でゾロ目がある場合はゾロ目を含みます。**

③「馬単」ながし投票

1着ながし：軸になる1頭を1着に固定し、その馬番から2着の何頭か(または、「全て＝総ながし」)の組合せを購入する方法です。

2着ながし：軸になる1頭を2着に固定し、その馬番から1着の何頭か(または、「全て＝総ながし」)の組合せを購入する方法です。

④「3連複・3連単軸1頭」ながし投票

軸になる1頭の馬番を決めて(3連単の場合1～3着に固定し)、その馬番から何頭(2頭～17頭)か(または、「全て＝総ながし」)の組合せを購入する方法です。

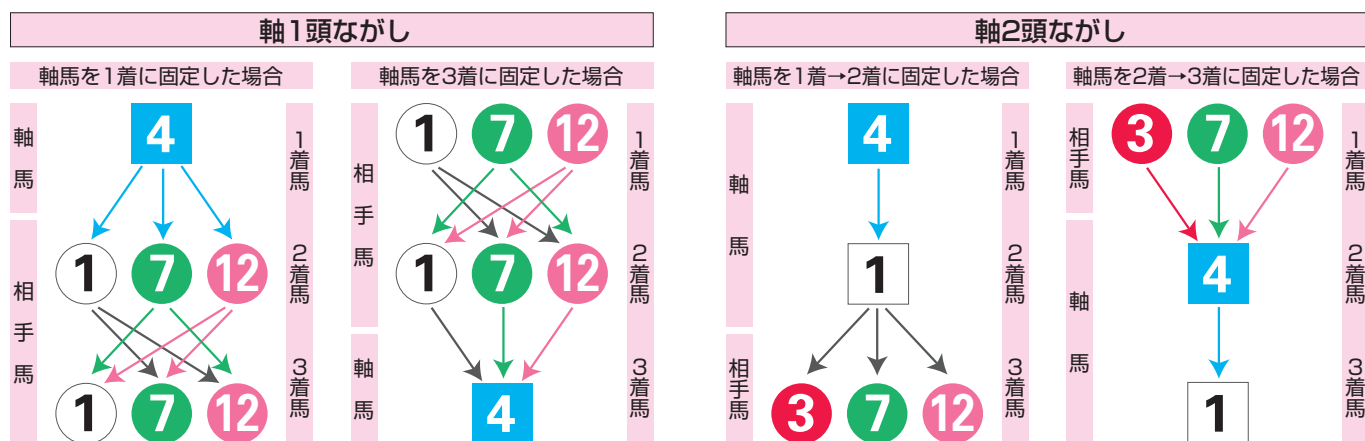
※プッシュホン投票・ネット投票(ガラケー型スマートフォン・携帯)のコード入力で3連単軸1頭ながしを購入の場合、軸は1着固定となります。

⑤「3連複・3連単軸2頭」ながし投票

軸になる2頭の馬番を決めて(3連単の場合、1→2着、1→3着、2→3着に固定)、その馬番から何頭(1頭～16頭)か(または、「全て＝総ながし」)の組合せを購入する方法です。

※プッシュホン投票・ネット投票(ガラケー型スマートフォン・携帯)コード入力で3連単軸2頭ながしを購入の場合、軸は1着→2着固定となります。

3連単軸1頭ながし・軸2頭ながしのイメージ



・ボックス投票ベット数早見表

式別	選択数	2	3	4	5	6	7	8	9	10	11	12	13	14	15	16	17	18
枠連		1	3	6	10	15	21	28	—	—	—	—	—	—	—	—	—	—
馬連・ワイド		1	3	6	10	15	21	28	36	45	55	66	78	91	105	120	136	153
馬単		2	6	12	20	30	42	56	72	90	110	132	156	182	210	240	272	306
3連複		—	1	4	10	20	35	56	84	120	165	220	286	364	455	560	680	816
3連単		—	6	24	60	120	210	336	504	720	990	1320	1716	2184	2730	3360	4080	4896

・軸1頭ながしベット数早見表

式別	相手数	2	3	4	5	6	7	8	9	10	11	12	13	14	15	16	17
3連複		1	3	6	10	15	21	28	36	45	55	66	78	91	105	120	136
3連単		2	6	12	20	30	42	56	72	90	110	132	156	182	210	240	272

⑥マルチ投票

「馬単ながし」、「3連単ながし」において、「軸」と「相手」の着順を入れ替えた組合せも同時に購入する投票方法です。マルチ投票では、買い目の数が、マルチを選択しない場合と比べて「馬単ながしでは2倍」、「3連単軸1頭ながしでは3倍」、「3連単軸2頭ながしでは6倍」になります。

- ・「馬単1着ながし」で「マルチ」を選択すると、「2着ながし」も同時に購入することとなります。(同様に「2着ながし」で「マルチ」を選択すると、「1着ながし」も同時に購入することとなります。)
- ・「3連単軸1頭ながし」で「マルチ」を選択すると、指定した軸馬の「1着ながし」、「2着ながし」、「3着ながし」を全て購入することとなります。

例) 3連単で軸を1着④で固定し、「マルチ」を選択した場合(「×」は相手馬番)

④⇒×⇒×	「マルチ」を選択	④⇒×⇒×	×⇒④⇒×	×⇒×⇒④
		(1着ながし)	(2着ながし)	(3着ながし)

- ・「3連単軸2頭ながし」で「マルチ」を選択すると、指定した軸馬の組合せの「1着→2着ながし」、「1着→3着ながし」、「2着→3着ながし」と「それぞれの軸馬の着順を入れ替えた組合せ」も同時に購入することとなります。

例) 3連単軸2頭で1着④、2着①を固定し、「マルチ」を選択した場合

④⇒①⇒×	軸の2頭を1着⇒2着固定ながし
①⇒④⇒×	軸の2頭(1着⇒2着)を入れ替えた組合せ
④⇒×⇒①	軸の2頭を1着⇒3着固定としたながし
①⇒×⇒④	軸の2頭(1着⇒3着)を入れ替えた組合せ
×⇒④⇒①	軸の2頭を2着⇒3着固定としたながし
×⇒①⇒④	軸の2頭(2着⇒3着)を入れ替えた組合せ

マルチ選択で追加となります。

・3連単(軸1頭ながし・軸1頭マルチ・軸2頭マルチ)ベット数早見表

種類	相手数	1	2	3	4	5	6	7	8	9	10	11	12	13	14	15	16	17
軸1頭ながし			2	6	12	20	30	42	56	72	90	110	132	156	182	210	240	272
軸1頭マルチ			6	18	36	60	90	126	168	216	270	330	396	468	546	630	720	816
軸2頭マルチ		6	12	18	24	30	36	42	48	54	60	66	72	78	84	90	96	

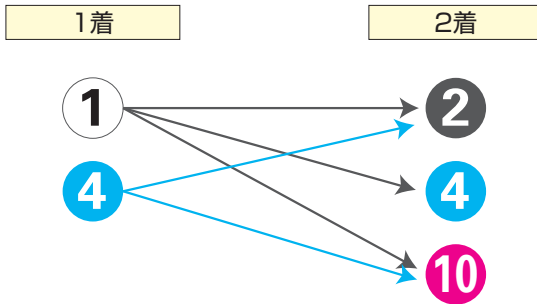
⑦フォーメーション投票

1着馬、2着馬、3着馬(連複の場合は1頭(枠)目、2頭(枠)目、3頭目)をそれぞれ1頭(枠)または複数頭(枠)選択し、購入可能な組合せの全てを購入する方法です。※重複する組合せは除外されます。

※枠連でゾロ目がある場合はゾロ目も含まれます。

※プッシュホン投票・ネット投票(携帯)のコード入力の場合、3連単のみフォーメーション投票がご利用いただけます。

馬単フォーメーションのイメージ

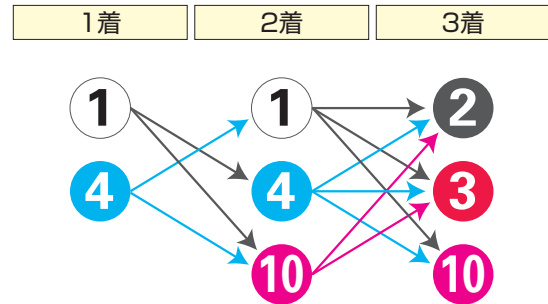


上記、馬単の場合

①→②	④→②
①→④	④→⑩
①→⑩	

5ベットとなります

3連単フォーメーションのイメージ



上記、3連単の場合

①→④→②	①→⑩→②	④→①→②	④→⑩→②
①→④→③	①→⑩→③	④→①→③	④→⑩→③
①→④→⑩		④→①→⑩	

10ベットとなります